

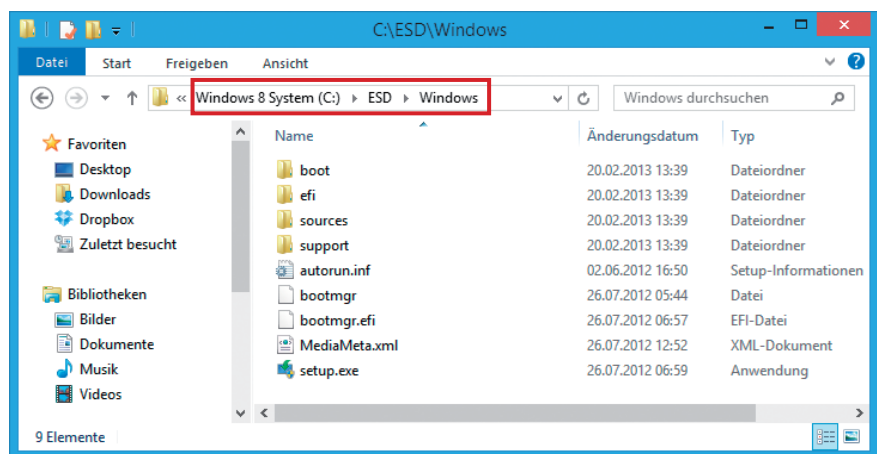
# Setup-DVD aus Download erstellen

Wer das Windows-8-Upgrade heruntergeladen hat, der kann auch nachträglich noch eine Setup-DVD erstellen – sogar mit UEFI-Unterstützung.

Windows lässt sich auf mehrere Arten auf Windows 8 upgraden. Wenn Sie das Upgrade per Download ausgeführt haben, dann haben Sie dafür den Installationsassistenten genutzt. Dieser bot während des Upgrades die Option an, einen Installationsdatenträger zu erstellen, also eine Setup-DVD.

In zwei Fällen bleibt Ihnen diese Setup-DVD aber vorenthalten. Wenn Sie das Upgrade von Windows XP aus ausgeführt haben, dann hat der Installationsassistent die entsprechende Option nicht angezeigt. Stattdessen bietet er an, Windows sofort oder später vom Desktop zu installieren. Warum, das weiß allein Microsoft.

Der zweite Fall: Sie haben aus freien Stücken das Upgrade einfach sofort ausgeführt, ohne zuvor die DVD zu erstellen.



Verstecktes Verzeichnis: Hier liegen alle nötigen Dateien, um eine Setup-DVD zu erstellen (Bild A)

In beiden Fällen ist es möglich, nachträglich eine Setup-DVD zu erstellen. In einer UEFI-Umgebung lässt sich die Setup-DVD allerdings nicht booten. Die UEFI-Unterstützung fügt das kostenlose Tool Osdcmg ein.

## Setup-DVD erstellen

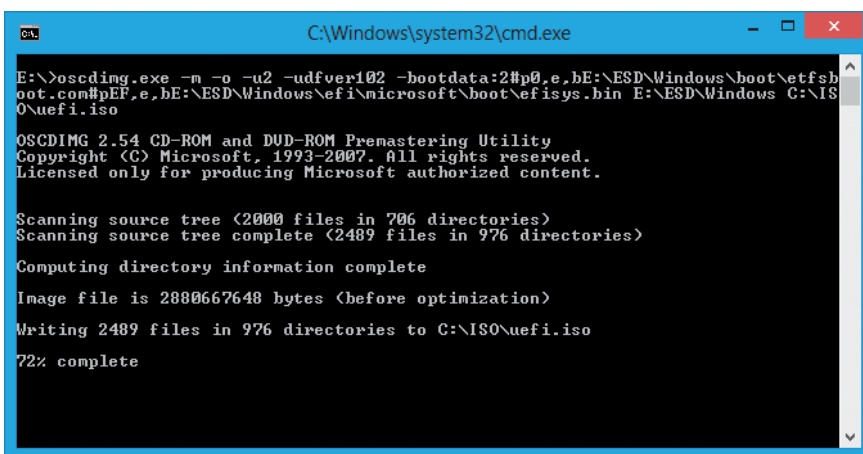
Nach einem Upgrade mit dem Installationsassistenten finden Sie alle Dateien für eine Setup-DVD auf der Festplatte – auch die für UEFI (Bild A).

## Vorbereitungen

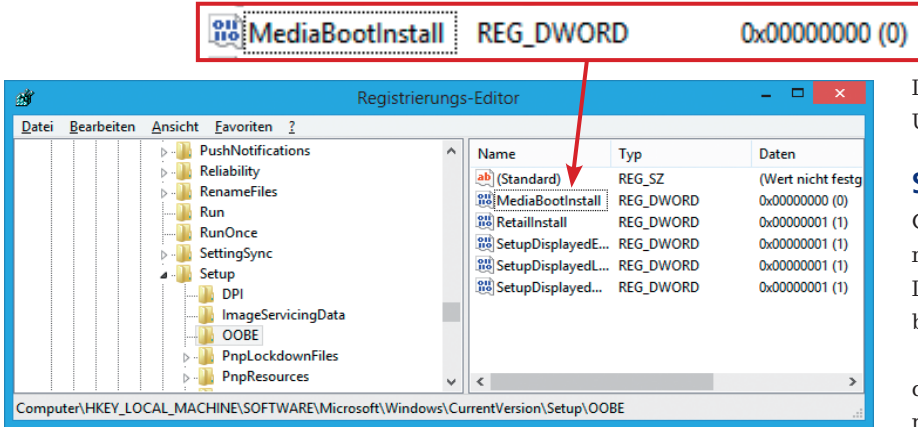
Die benötigten Dateien liegen normalerweise im Verzeichnis „C:\ESD\Windows“. Es ist rund 2,7 GByte groß. Wenn das Verzeichnis bei Ihnen nicht zu sehen ist, ändern Sie im Windows-Explorer die „Ansicht“-Optionen: Aktivieren Sie unter „Ansicht, Optionen, Ansicht“ die Einstellung „Ausgeblendete Dateien, Ordner und Laufwerke anzeigen“.

## Osdcmg herunterladen

Osdcmg erstellt bootbare Images. Anders als Imgburn kann das Tool aber zwei Bootloader in das Image einbinden – hier also den normalen und den



ISO-Image erstellen: Die Batch-Datei „uefi.cmd“ erstellt mit Hilfe des Tools Osdcmg eine ISO-Datei. Daraus lässt sich eine Setup-DVD samt UEFI-Unterstützung brennen (Bild B)



**Registry:** Mit diesem Eintrag klappt die Aktivierung von Windows 8 auch auf einem leeren System (Bild D)

UEFI-Bootloader. Oscdimg ist Teil des Windows Assessment and Deployment Kits (kostenlos, [www.microsoft.com/en-us/download/details.aspx?id=30652](http://www.microsoft.com/en-us/download/details.aspx?id=30652)). Nach der Installation finden Sie Oscdimg im Ordner „Windows Kits\8.0\Assessment and Deployment Kit\Deployment Tools\amd64“. Wenn Sie sich den umfangreichen Download sparen wollen, laden Sie das 124 KByte kleine Programm von der Seite <http://blog.paulbetts.org/index.php/2011/09/17/converting-a-win8-install-directory-to-an-iso> herunter. Das mag zwar nicht hundertprozentig legal sein, spart aber viel Zeit.

## Image erstellen

Öffnen Sie mit [Windows R] und `cmd` ein Fenster der Eingabeaufforderung und navigieren Sie zu dem Ordner, in dem


die Datei „oscdimg.exe“ liegt. Dieser Befehl erstellt die ISO-Datei:

```
1 oscdimg.exe -m -o -u2 -
udfver102 -bootdata:2#p0,
e,bc:\ESD\Windows\boot\etfs
boot.com#pEF,e,bc:\ESD\Win
dows\efi\microsoft\boot\efi
sys.bin\C:\ESD\Windows\C:\
ISO\uefi.iso
```

Da der Befehl anfällig für Tippfehler ist, finden Sie unter [www.com-magazin.de/ergaenzungen](http://www.com-magazin.de/ergaenzungen) die Batch-Datei „uefi.cmd“. Laden Sie sie herunter und speichern Sie sie im selben Verzeichnis wie „oscdimg.exe“. Legen Sie das Zielverzeichnis an. Im Beispiel ist dies „C:\ISO“. Klicken Sie die CMD-Datei doppelt an (Bild B). Dann brennen Sie aus der

ISO-Datei eine Setup-DVD mit UEFI-Unterstützung.

## Setup-DVD brennen

Geeignet ist jedes Brennprogramm, das mit ISO-Images umgehen kann, etwa Imgburn 2.5.7.0 (kostenlos, [www.imgburn.com](http://www.imgburn.com) und auf )

Starten Sie Imgburn (Bild C). Um aus der ISO-Datei eine Setup-DVD zu brennen, wählen Sie zunächst „Imagedatei auf Disc schreiben“. Dann fügen Sie bei „Quelle“ die Datei „uefi.iso“ hinzu. Stellen Sie bei „Einstellungen“ die Schreibgeschwindigkeit auf „8x“.

Klicken Sie auf das Symbol unten links, um den Brennvorgang zu starten. Wenn Sie anschließend von der DVD booten, dann startet das Setup von Windows 8 – auch auf einem UEFI-PC.

## Aktivierung

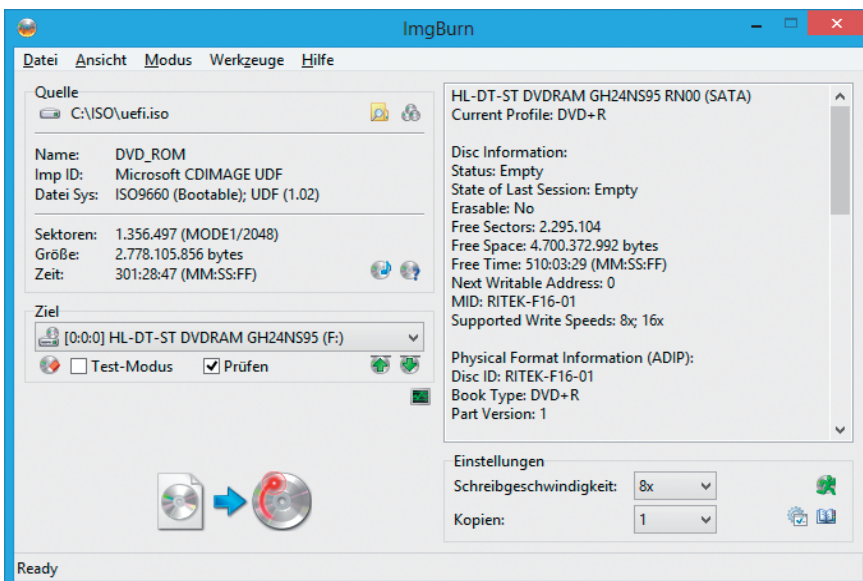
Wenn Sie das Setup von Windows 8 auf einem leeren System ausführen, dann läuft die Installation zwar anstandslos durch, lässt sich aber nicht aktivieren.

Mit diesem Trick geht es dennoch: Öffnen Sie den Registrierungs-Editor mit [Windows R] und `regedit`. Setzen Sie unter „HKEY\_LOCAL\_MACHINE\SOFTWARE\Microsoft\Windows\CurrentVersion\Setup\OOBE“ den Wert von „MediaBootInstall“ auf 0 (Bild D).

Automatisch geht das mit einem Doppelklick auf die Datei „Aktivierung.reg“. Sie finden die REG-Datei unter [www.com-magazin.de/ergaenzungen](http://www.com-magazin.de/ergaenzungen).

Starten Sie dann die Eingabeaufforderung mit Administratorrechten. Geben Sie den Befehl `slmgr -rearm` ein. Abschließend starten Sie den PC neu. Jetzt klappt die Aktivierung. ■

Andreas Dumont  
computer@com-magazin.de



Imgburn 2.5.7.0: Ein Klick auf das „Schreiben“-Symbol brennt aus der Datei „uefi.iso“ eine Setup-DVD (Bild C)

## Weitere Infos

- [http://answers.microsoft.com/de-de/windows/forum/windows\\_8](http://answers.microsoft.com/de-de/windows/forum/windows_8)  
Umfangreiches deutschsprachiges Forum zu Windows 8